

**ENTIDAD DE LAS NACIONES UNIDAS PARA LA IGUALDAD DE GÉNERO Y EL  
EMPODERAMIENTO DE LAS MUJERES (ONU MUJERES 2)**

**SITIO WEB:** <https://www.unwomen.org/es>

**PRESIDENTES:**

Nombre	Correo electrónico
Karen Juliana Medina Castañeda	karenjulianamedinacas 2506@gmail.com
Santiago Rodríguez Mancera	santiago.rodriguez7@ gmail.com

**1. BIENVENIDA:**

Apreciadas delegaciones les ofrecemos una cálida bienvenida a la comisión ONU MUJERES 2, de parte de los cargos de liderazgo agradecemos profundamente su interés en esta décima edición de Simonu Bogotá región 2022.

Estamos convencidos y convencidas de que el motor de Simonu son los niños, niñas y jóvenes que usan la diversidad para construir e impactar al mundo con un cambio; así mismo la simulación se convierte en un escenario de construcción para la paz y la democracia por medio del desarrollo de diferentes habilidades, entre las cuales destacamos el aprendizaje socioemocional, la empatía, el liderazgo, la oratoria, el trabajo en equipo y la comunicación asertiva.

De igual forma, este es un espacio en el que se le otorga valor a la formación integral de la persona impactando no solo en lo académico, sino en la manera de relacionarnos con el otro, entendiendo que las diferencias nos unen y de ellas formamos la gran familia por la cual se caracteriza Simonu. En esta guía encontrarán un material con fines educativos para impulsar la construcción de la simulación y el buen desarrollo del debate. Estamos muy felices de poder trabajar junto a ustedes

construyendo este escenario con su ayuda, convirtiéndonos en un apoyo para generar un espacio ameno para todos.

El tema debatido en esta comisión será la ventana al aprendizaje y la consciencia sobre el mundo, además, el entorno que nos rodea impactando nuestra vida diaria. Va a ser una experiencia exigente, pero también comprensiva de todos y todas, que nos educará en la cultura del consenso. Estamos convencidos de que este va a ser un espacio enriquecedor para todas las delegadas y delegados que engrandece las ideas y la habilidad de comunicarse en nuestra sociedad del siglo XXI.

Nos anima compartir esta experiencia con ustedes recordando que en Simónu cambiamos tu vida, tu cambias el mundo. ¡Bienvenidos!

## **2. TEMA: LA MATERNIDAD EN LAS NACIONES**

La maternidad es uno de los sucesos más preciados a lo largo de la humanidad, pero también, conlleva riesgos para la salud y relacionados que hace que este sea un tema de suma importancia y delicadeza. Desde la comisión de ONU MUJERES 2 se decide dar una urgente atención ante esto, debido a que cada maternidad es diferente, pero merece la misma atención que cualquier otra, merece los mismos derechos, y el mismo aprecio.

Para un mejor entendimiento, el tema se puede dividir en dos partes, siendo la primera el concepto de maternidad, y la segunda, la relación de la maternidad en las naciones. La forma como se vive este estado en los diferentes países.

La segunda parte del tema es "la mortalidad materna en el mundo", se refiere a las causas o motivos de la inaceptable tasa de mortalidad elevada por la diferencia económica o social de las madres en gestación.

El motivo de esta relación es encontrar una solución a dicho problema, con el cual, se pueda alcanzar la protección en la salud de las madres y los bebés en los países que cuentan con medios insuficientes.

## **3. ENFOQUE:**



El enfoque a trabajar en esta edición de Simonu Bogotá es: Generar y aplicar medidas para transformar la perspectiva social sobre las capacidades físicas y cognitivas de las mujeres, niñas y adolescentes en estado de gestación.

Con este enfoque buscamos generar un análisis por parte de la comisión para identificar las perspectivas sociales, es decir cómo ven las personas a las mujeres, niñas y adolescentes en estado de embarazo. Es sabido que en varias naciones y lugares del mundo las mujeres en este estado son vistas como débiles o algo inferior, por lo que interfiere con el proceso de lograr una igualdad de género. Una vez identificadas, dialogar y buscar medidas para mejorar y cambiar esta visión que se tiene con respecto a las mujeres. Para proponer medidas es decir ¿Que podríamos hacer como naciones para mejorar esto? Es necesario tener un previo estudio y contexto de la situación local, nacional y global, por ejemplo saber ¿Qué está pasando en el país, que se ha hecho hasta el momento, y cómo entre todos los países se puede contribuir para lograr el objetivo de desarrollo sostenible? (ODS).

#### **4. ACERCA DE LA COMISIÓN:**

##### **✓ ¿Qué hace la comisión?**

ONU Mujeres se enfoca en áreas prioritarias que son fundamentales para la igualdad de las mujeres y que pueden impulsar el progreso de forma generalizada. Trabaja por buscar soluciones a las problemáticas que involucran a la mujer, y trabaja por el empoderamiento de la misma, para lograr una igualdad de género.

##### **✓ ¿Por qué es importante la comisión para el desarrollo del debate?**

Una comisión exclusiva de y para las mujeres permite cambiar la perspectiva social de desigualdad a la que se enfrentan las mujeres a diario por su condición de mujeres. Esta comisión estudia cifras a nivel mundial y reúne a las naciones para que puedan exponer sus contextos, entre las diferentes naciones y organizaciones lograr pactar leyes, proyectos entre otros que contribuyan a frenar la discriminación hacia las mujeres, aumentar la igualdad de género en el marco de oportunidades laborales y seguridad social. Por lo tanto, la Entidad de las Naciones Unidas para la igualdad de género y el empoderamiento de las mujeres se encarga de analizar estos contextos locales y nacionales para llevarlos a un nivel mundial y así lograr el ODS 5 de igualdad de género.

✓ **¿Qué temas aborda la comisión?**

- Empoderamiento económico
- Fin a la violencia contra las mujeres
- La paz y seguridad
- Mujeres y niñas con discapacidades
- Desarrollo sostenible
- Acción humanitaria
- VIH Y SIDA
- Liderazgo y participación política de las mujeres
- Derechos sexuales y reproductivos
- Movimientos de mujeres

✓ **¿Qué cosas puede hacer y no hacer la comisión (puede crear fondos, enviar tropas, aplicar sanciones, políticas públicas, vincular otras entidades del gobierno, ejecutar presupuesto, crear normas, leyes, decretos, acuerdos, propuestas, control político y control fiscal, etc.)**

- ✓ -Pactos sociales.
- ✓ -Acuerdos entre las
- ✓ -Abrir y contribuir a espacios de diálogo.
- ✓ -Ayudar a instrumentar políticas y leyes con contrapartes gubernamentales y no gubernamentales
- ✓ -Formulación de normas
- ✓ -Facilitación de conocimiento experto y apoyo financiero
- ✓ -No puede aplicar sanciones directamente
- ✓ -Ejecutar presupuesto
- ✓ -Propuestas en pro de los ODS fijados y temas que trata.

**5. CONCEPTOS CLAVE:**

- **Desarrollo Sostenible:** Desarrollo que tiene la capacidad de satisfacer las necesidades que los seres humanos demandan actualmente, sin comprometer o afectar al medio ambiente, planeta tierra, personas entre otros. [Objetivos y metas de desarrollo sostenible](#) [Desarrollo sostenible: definición y ejemplos](#)
- **Maternidad:** Estado o circunstancia de la mujer que ha sido madre. [Oxford Languages and Google - Spanish](#)
- **Perspectiva Social:** La percepción social se refiere a la identificación y el uso de señales sociales para emitir juicios sobre otras personas que incluyen los roles sociales que cumplen en una sociedad. La forma como vemos a la otra persona, para emitir un juicio basado en

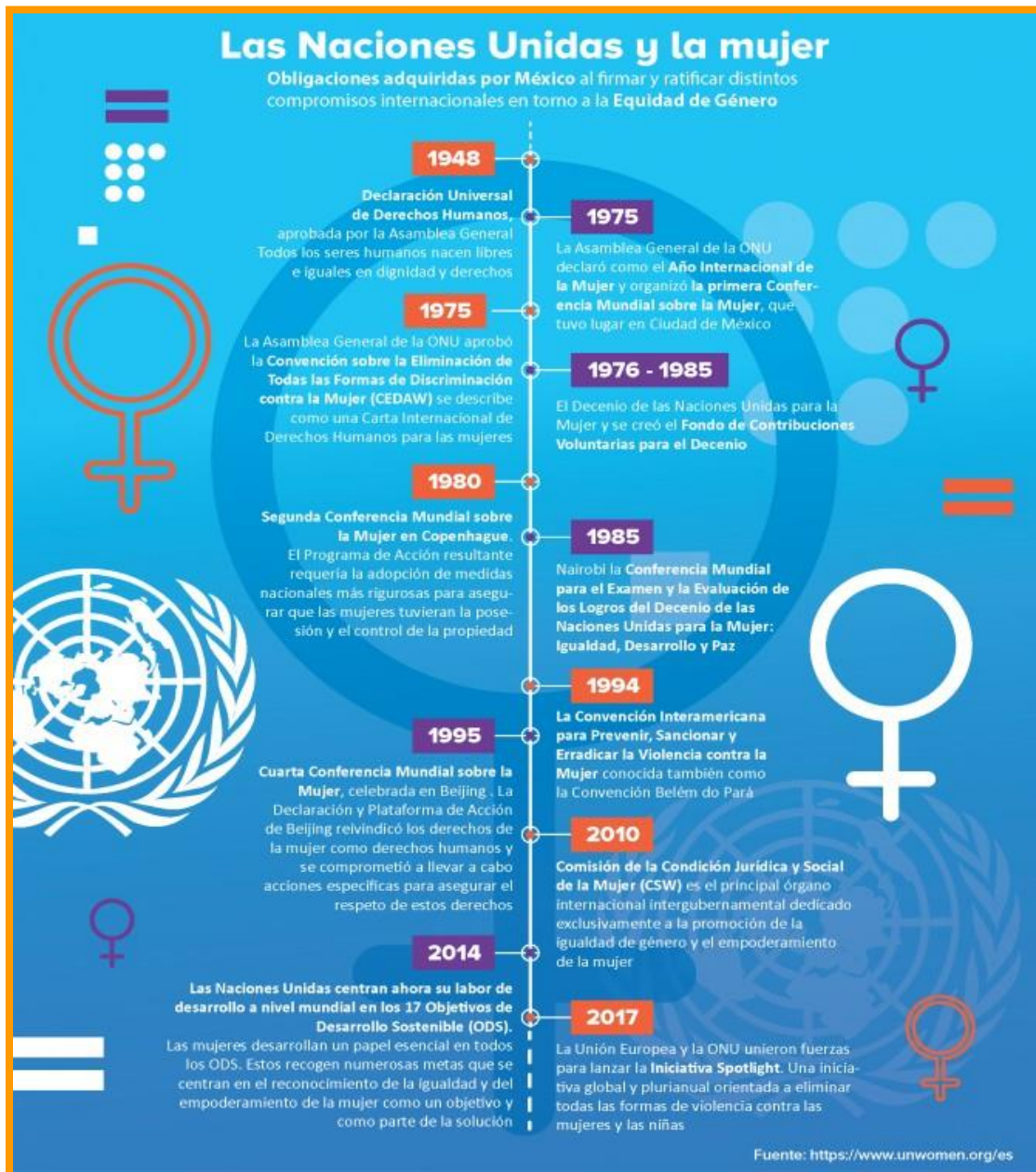
nuestra experiencia social. [Percepción social - Wikipedia, la enciclopedia libre](#)).

- **Empoderamiento:** Es el proceso por el cuál un individuo, comunidad o grupo social desarrolla confianza, en sus capacidades, en su potencial y en la importancia de sus acciones y decisiones para mejorar sus condiciones de vida.  
<https://www.significados.com/empoderamiento/>
- **Igualdad de género:** Es la clave para lograr una sociedad equilibrada, con potencial humano, unión y crecimiento.

<https://www.un.org/es/global-issues/gender-equality#:~:text=La%20igualdad%20de%20g%C3%A9nero%2C%20adem%C3%A1s,productividad%20y%20el%20crecimiento%20econ%C3%B3mico.>

- **Aborto:** Es la interrupción del embarazo, involucra orden ético y moral, sea por razones sociales, económicas o religiosa. <https://www.significados.com/aborto/>

## 6. CONTEXTO HISTÓRICO:





Un principio fundamental de la Carta de la ONU, ratificada por los líderes mundiales en 1945, es la "igualdad de derechos de hombres y mujeres", y la protección y promoción de los derechos humanos de las mujeres es responsabilidad de todas las naciones. A pesar de ello, millones de mujeres en todo el mundo siguen siendo víctimas de:

- Las leyes y las políticas prohíben a las mujeres el acceso a la tierra, la propiedad y la vivienda, en términos de igualdad.
- La discriminación económica y social se traduce en opciones vitales más reducidas y más pobres para las mujeres, lo que las hace más vulnerables a la trata de personas.
- La violencia de género afecta por lo menos al 30% de las mujeres del mundo.
- A las mujeres se les niegan sus derechos a la salud sexual y reproductiva.

“Hoy, 1 de cada 3 mujeres sufre violencia a lo largo de su vida; 830 mujeres mueren cada día de causas evitables relacionadas con el embarazo; sólo 1 de 4 parlamentarios son mujeres a nivel mundial; y hasta 2086 no se cerrará la brecha salarial si no se contrarresta la tendencia actual. La desigualdad de género es endémica. Ahora, cuando la comunidad internacional se une con la Agenda para el Desarrollo Sostenible, tenemos que luchar para que las próximas generaciones vivan en un mundo donde la mujer pueda expresarse, decidir e intervenir, y disfrutar de los mismos derechos que el hombre” (ONU Mujeres, Cronología: Mujeres del Mundo ¡únanse! <https://interactive.unwomen.org/>)

Si juntáramos los parlamentos, congresos y cámaras legislativas de todos los países, sólo 1 de cada 5 representantes sería una mujer.

Según el último mapa de Mujeres en la política, de 2019, en todo el mundo solo hay 10 jefas de estado de 152 países y 10 jefas de gobierno de un total de 193 países.

### ✓ ¿Dónde?

América Latina y el Caribe enfrenta enormes desafíos debido a la persistente violencia contra las mujeres, que mató al menos a 1.831 personas en 2016, advierte un nuevo informe regional elaborado por PNUD y ONU Mujeres.

Lara Blanco, subdirectora para las Américas y el Caribe de ONU Mujeres, dijo que las tasas de feminicidio en estas regiones "están entre las más altas del mundo". "Hay algunos países de especial preocupación", como Honduras, que tiene una tasa de incidencia superior a 10 por cada 100.000 habitantes.

En 16 países de América Latina y el Caribe, se registraron un total de 1.831 asesinatos de mujeres en 2016, en comparación con 1.661 en 2015. El treinta y ocho por ciento de todos estos asesinatos fueron cometidos por la pareja de la víctima.

La situación es particularmente devastadora en Centroamérica, donde dos tercios de las mujeres asesinadas mueren a causa de su género", dijo la funcionaria de la ONU.

#### ✓ ¿Quiénes están involucrados?

- Dirigentes políticos de cada una de las naciones
- Mujeres y la perspectiva que tiene la sociedad acerca de ellas.
- Hombres victimarios
- Hombres progenitores irresponsables.
- Entidades de salud.
- Hospitales, centros médicos.
- Entidades Garantes de los derechos de las mujeres.

## 7. PREGUNTAS ORIENTADORAS DIRIGIDAS HACIA DÓNDE SE ORIENTARÁ EL

### DEBATE:

- ¿Su gobierno cuenta con las ayudas necesarias para tratar situaciones en contra de las mujeres con medios insuficientes para subsistir?
- ¿Qué privilegios tienen las mujeres de altos recursos que aquellas con bajos recursos no poseen?



- ¿Cuáles son las acciones de su gobierno ante temas como lo son el aborto, embarazo adolescente, y preservativos?

- A nivel mundial, 750 millones de mujeres y niñas se casaron antes de los 18 años y al menos 200 millones de mujeres y niñas en 30 países se sometieron a la mutilación genital femenina (MGF).
- En 18 países, los esposos pueden impedir legalmente que sus esposas trabajen; en 39 países, las hijas y los hijos no tienen los mismos derechos de herencia; y en 49 países no existen leyes que protejan a las mujeres de la violencia doméstica.
- Una de cada cinco mujeres y niñas, incluido el 19% de las mujeres y las niñas de 15 a 49 años, han sufrido violencia física y/o sexual por parte de una pareja íntima, durante los últimos 12 meses. Sin embargo, en 49 países no existen leyes que protejan específicamente a las mujeres contra tal violencia.
- Si bien es cierto que las mujeres han logrado importantes avances en la toma de cargos políticos en todo el mundo, su representación en los parlamentos nacionales de 23,7% aún está lejos de la paridad.
- Solo el 52% de las mujeres casadas o en una unión, toman libremente sus propias decisiones sobre relaciones sexuales, uso de anticonceptivos y atención médica.
- A nivel mundial, las mujeres que poseen tierras agrícolas son solo el 13 por ciento.
- Más de 100 países han tomado medidas para hacer seguimiento de las asignaciones presupuestarias para la igualdad de género.
- Las mujeres en el norte de África acceden a menos de uno de cada cinco empleos remunerados en el sector no agrícola. La proporción de mujeres en empleos remunerados fuera del sector agrícola ha aumentado del 35% en 1990 al 41% en 2015.
- En 46 países, las mujeres ahora ocupan más del 30% de los escaños en el parlamento nacional en al menos una cámara.

- En Asia Meridional, el riesgo de una niña de casarse en la infancia ha disminuido en más del 40% desde 2000.
- Las tasas de niñas entre 15 y 19 años sometidas a mutilación genital femenina en los 30 países donde se concentra la práctica han bajado de una de cada dos niñas a una de cada tres (es decir, de 50 a un 30 por ciento) desde 2000 hasta 2017.

## 8. ORIENTACIONES METODOLÓGICAS DEL DEBATE EN LA COMISIÓN:

Recomendaciones para la preparación y participación en el debate, se recomienda a las delegaciones asumir su rol ya sea de Estados, departamentos, municipios, localidades, jóvenes, representante estudiantil.

Para Simonu Bogotá-Región es muy importante que vayas preparada/o a la simulación con la siguiente información: la construcción del portafolio (guarda información necesaria para tutiempo de debate), el perfil de tu comisión, el perfil de tu delegación, entre otras. Todos estos insumos se vuelven relevantes para la formación y el desenvolvimiento de tu labor comodelegada o delegado. Todo esto en la búsqueda de un mayor conocimiento respecto al tema a discutir. Recuerda hacer uso de fuentes confiables, fidedignas, y de elementos importantes, ¡cuidado! no todo dato que identifiques es relevante ¡Es estratégico!

Además, ten en cuenta cómo Simonu Bogotá-región te ayuda; tienes acceso a la guía de comisión, donde podrás encontrar información esencial del tema y enfoque de la comisión, recuerda construir tus documentos de apoyo, como el discurso de apertura y la declaración de posición, documentos incluidos en el portafolio. Ten en cuenta que debes contemplar aspectos históricos, sociales, demográficos, culturales y económicos, de la delegación.

Recuerda, que en Simonu existen dos tipos de comisiones: (Especializadas y Tradicionales), en el caso de las comisiones tradicionales, representarán países, ciudades, departamentos o municipios, es decir **no te estarás representado a ti mismo**, ten presente que Simonu es un gran juego de roles. En el caso de las comisiones especializadas como Bogotá, Red de personeros, contralores, cabildantes y Justicia Escolar Restaurativa, la delegación es “Joven” o “Representante estudiantil” es decir te representas a ti mismo.

### Durante la simulación

Para este momento, debes estar súper emocionada/o, y preparada/o gracias a la formación adquirida y la construcción de herramientas de trabajo que serán puestos a prueba en la simulación. Tranquilo/a, todo saldrá bien. Recuerda hacer uso de la información que hayas preparado en la contextualización, análisis histórico, el desarrollo de propuestas y soluciones, del tema y enfoque asignado para la comisión. Sé propositivo, cuestiona a tus compañeros y

compañeras, analiza el alcance, impacto y necesidades de la delegación que estás representando interactúa y trabaja en equipo.

Para tus intervenciones, haz uso adecuado de tu lenguaje corporal pues potencia tu oratoria, ten cuidado con el uso de muletillas (“¡eeeh!”, “¡mmm!”), algunos espacios en silencio también son útiles. Recuerda el lenguaje diplomático, pues eres representante de un Estado, departamento, municipio, localidad, debes ser respetado por tal dignidad, así como ser respetuoso con los demás.

### **Luego de la simulación**

Para este momento, ya debiste haber dado lo mejor en la construcción de las opciones para responder a la problemática de la comisión. El producto de tu trabajo y de tus compañeras será visible en los proyectos de resolución que son el resultado final del debate en la comisión.

## **9. WEBGRAFÍA CONSULTADA: CITAS DE PÁGINAS WEB:**

**ONU Mujeres. 2022.** *Estudio mundial sobre el papel de la mujer en el desarrollo: Informe del Secretario General (2019): La importancia de hacer frente a la pobreza económica y la pobreza de tiempo de las mujeres en favor del desarrollo sostenible.* [online] Disponible en: <https://www.unwomen.org/es/digital-library/publications/2019/06/world-survey-on-the-role-of-women-in-development-2019>

[Revisado en 20 de julio de 2022].

**ORGANIZACIÓN DE NACIONES UNIDAS (2022).** Tendencias de las políticas encaminadas a potenciar la maternidad sin riesgos | Naciones Unidas. Retrieved 20 July 2022, from

<https://www.un.org/es/chronicle/article/tendencias-de-las-politicas-encaminadas-potenciar-la-maternidad-sin-riesgos>

**UNWOMEN.** (2021). [Ebook] (pp. 4; 8). Obtenido de: <https://www.unwomen.org/sites/default/files/Headquarters/Attachments/Sections/Library/Publications/2021/Proceedings-Gender-inclusive-peace-processes-Executive-summary-es.pdf>

**Fernández, Alba.** “La Mujer En El Mundo.” *La Vanguardia*, La Vanguardia, 23 Sept. 2020, Obtenido de: <https://www.lavanguardia.com/vida/junior-report/20180305/441253634097/mujer-en-el-mundo.html>.

**Igualdad de género y empoderamiento de la mujer - Desarrollo Sostenible.** (2022).  
Revisado 30 Jul 2022, de <https://www.un.org/sustainabledevelopment/es/gender-equality/>

**Moran, M. (2017).** *Latinoamérica es la región más peligrosa del mundo para las mujeres - Desarrollo Sostenible.* Revisado 30 July 2022, de:  
<https://www.un.org/sustainabledevelopment/es/2017/11/latinoamerica-es-la-region-mas-peligrosa-del-mundo-para-las-mujeres/>

**Objetivos y metas de desarrollo sostenible - Desarrollo Sostenible.** Revisado el 20 Jul 2022,  
de <https://www.un.org/sustainabledevelopment/es/objetivos-de-desarrollo-sostenible/>

## 10. OTROS SITIOS DE CONSULTA:

Fondo de Población de las Naciones Unidas (UNFPA). <https://www.unfpa.org/es>

Naciones Unidas (ONU). <https://www.un.org/es/>